

DESCUBRE LA BELLEZA DE NUESTRO PLANETA EN 6 MAPAS DESPLEGABLES

ATLAS DEL PLANETA TIERRA PARA NIÑOS

ESCRITO POR OLDŘICH RŮŽIČKA

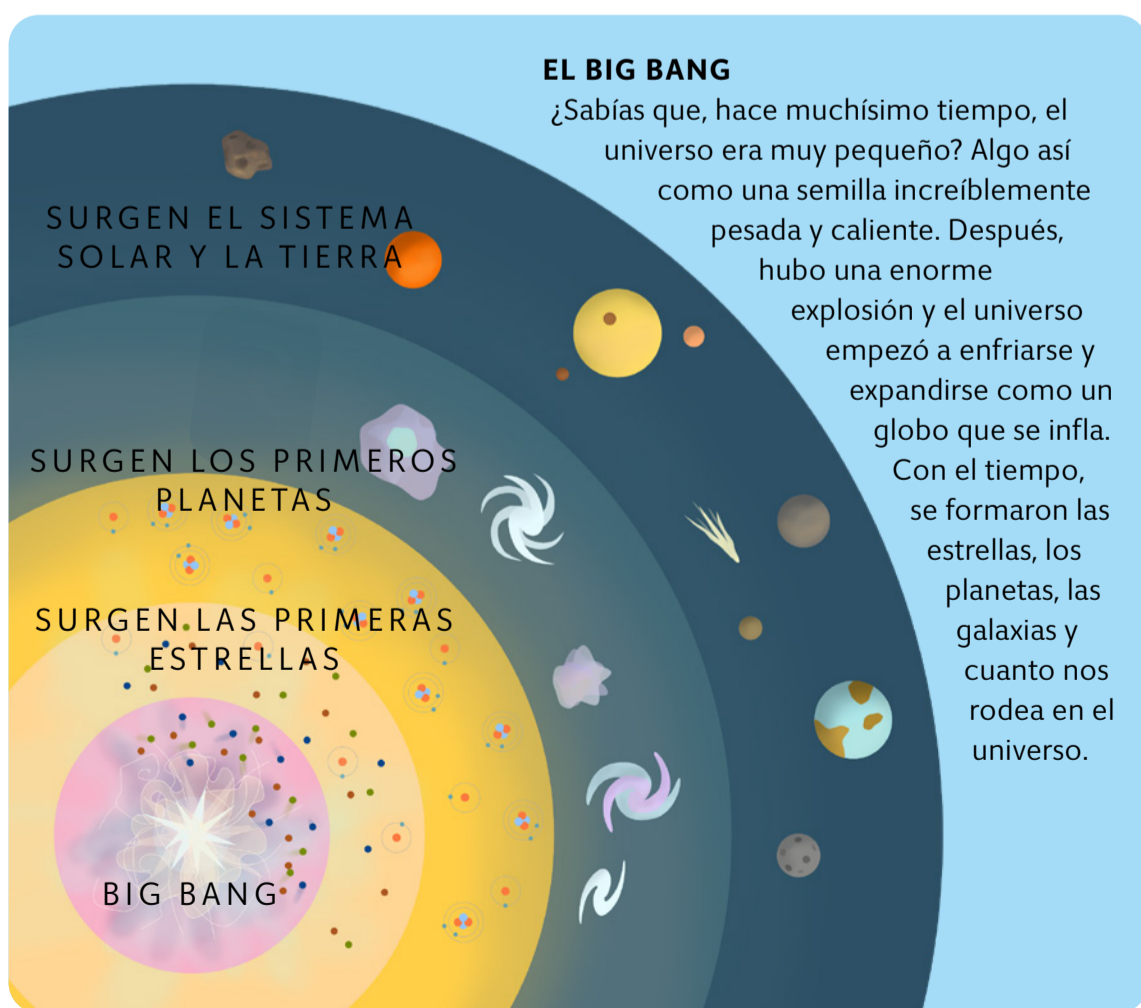
ILUSTRADO POR TOMÁŠ TŮMA

ATLAS DEL PLANETA TIERRA PARA NIÑOS



EL ORIGEN DE LA TIERRA

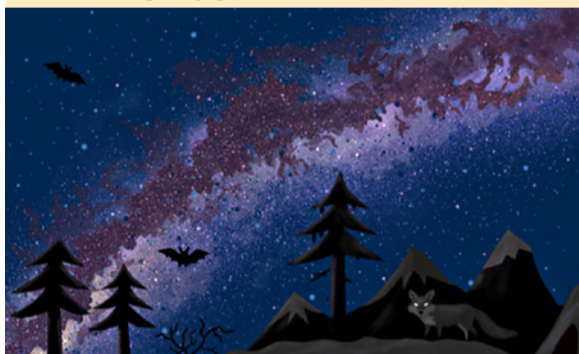
El planeta Tierra es un lugar maravilloso lleno de personas, animales y plantas. Hasta donde sabemos, es el único lugar con vida del universo. La Tierra es nuestro hogar. Comenzó a formarse hace más de 4500 millones de años. Todo empezó con una gran explosión, conocida por los científicos como el Big Bang.



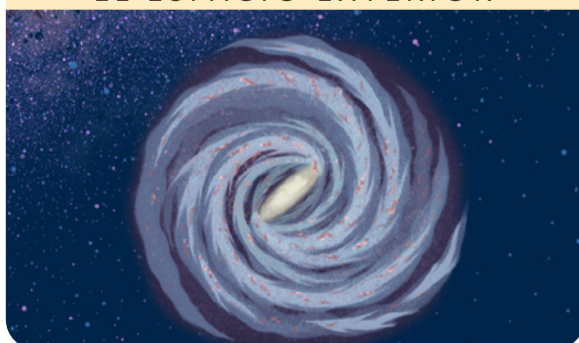
LA VÍA LÁCTEA

La Vía Láctea es la galaxia que alberga nuestro sistema solar. ¿Por qué se llama así? Para saber la respuesta, basta mirar al cielo por la noche: verás una banda luminosa de estrellas que parece leche derramada.

LA VÍA LÁCTEA VISTA DESDE LA TIERRA



LA VÍA LÁCTEA VISTA DESDE EL ESPACIO EXTERIOR



EL ORIGEN DEL PLANETA TIERRA

1. Al principio, no había más que grandes cantidades de polvo y gas que empezaron a juntarse y crecer. Al chocar entre sí, este material se fue uniendo y endureciendo.



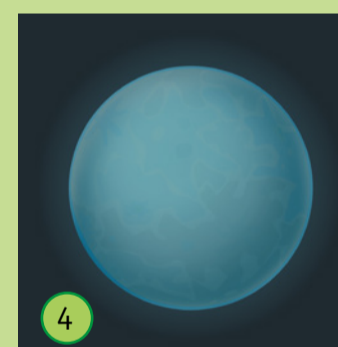
2. Poco a poco, esos cuerpos siguieron chocando hasta formar la Tierra. Como las colisiones producían mucho calor, nuestro planeta se convirtió en una enorme bola de roca fundida.



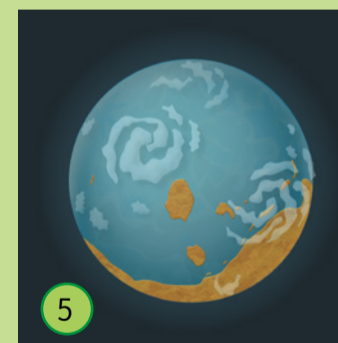
3. El nuevo planeta comenzó a atraer más material del espacio, por lo que chocaba con asteroides y cometas, que contenían agua congelada.



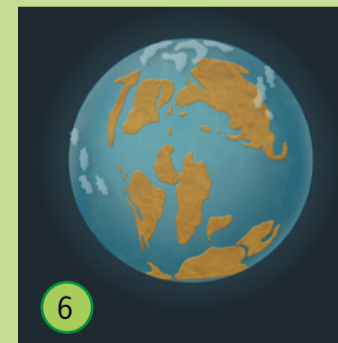
4. Su superficie empezó a enfriarse lentamente. El vapor de agua se convirtió en lluvia y, junto con el hielo derretido, formó los primeros mares.



5. La actividad volcánica en el fondo de los mares creó las primeras islas y los cimientos de los futuros continentes.

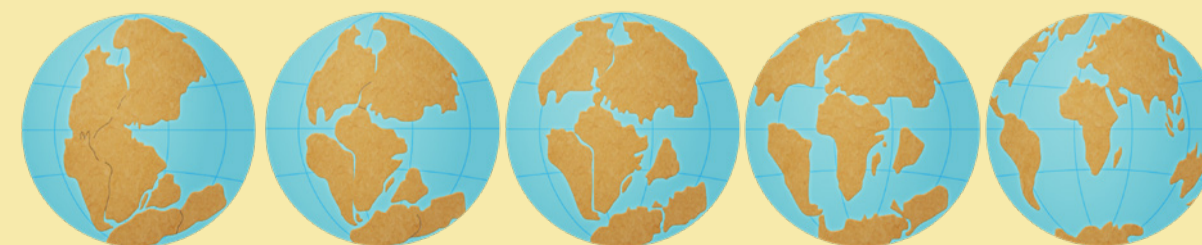


6. Los movimientos tectónicos hicieron que las islas y las masas de tierra se movieran y se unieran, creciendo cada vez más.



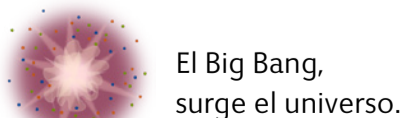
LA DERIVA CONTINENTAL

El supercontinente Pangea se formó hace más de 300 millones de años cuando distintas masas de tierra se unieron en una sola de gran tamaño. Mucho tiempo después, volvió a dividirse en fragmentos que siguieron moviéndose hasta adquirir su forma actual. Como los continentes todavía se mueven lenta e imperceptiblemente, el mundo será diferente dentro de varios cientos de millones de años.



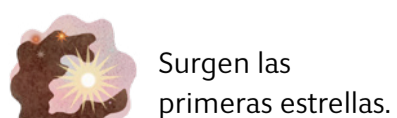
PANGEA

LOS ACTUALES CONTINENTES



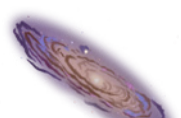
El Big Bang, surge el universo.

Hace 13.700 millones de años



Surgen las primeras estrellas.

Hace 13.500 millones de años



Surgen las primeras galaxias.

Hace 13.400 millones de años



Surgen los primeros planetas.

Hace 13.300 millones de años



Surge el sistema solar.

Hace 4600 millones de años



Surge el planeta Tierra.

Hace 4540 millones de años



Primeros indicios de vida acuática en la Tierra.

Hace 4000 millones de años



Se forma el supercontinente Pangea.

Hace 300 millones de años

LA TIERRA Y SU ENTORNO

LA ATMÓSFERA TERRESTRE

La Tierra está rodeada de varias capas atmosféricas a distintas altitudes.

- 1. TROPOSFERA** — aproximadamente entre 0 y 12 km sobre la superficie de la Tierra. Es donde suceden la mayoría de los eventos que afectan a la climatología y donde se encuentran las nubes.
- 2. ESTRATOSFERA** — entre 10 y 50 km sobre la superficie terrestre. Aquí está la capa de ozono, que protege la Tierra de la nociva radiación ultravioleta.
- 3. MESOSFERA** — aproximadamente entre 50 y 85 km sobre la superficie terrestre. Es la capa atmosférica más fría, con temperaturas de hasta -90°C .
- 4. TERMOSFERA** — entre 85 y 600 km sobre la superficie terrestre. Aquí orbita la Estación Espacial Internacional y se forma la aurora boreal.
- 5. EXOSFERA** — comienza a 600 km sobre la superficie terrestre y llega hasta una altitud de aproximadamente 10.000 km. Es la zona de transición entre la atmósfera y el espacio exterior.

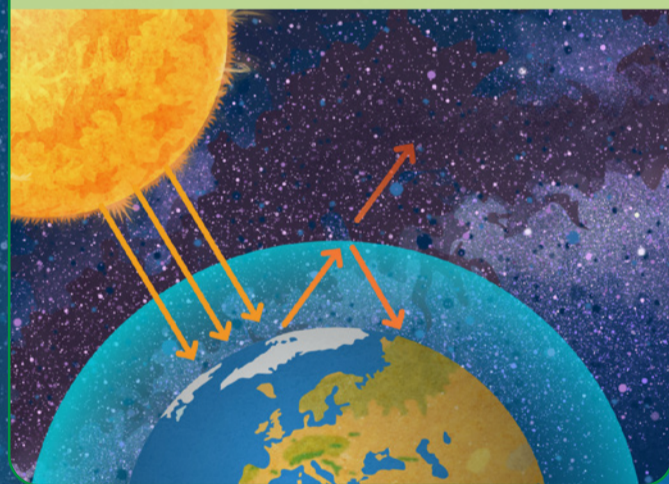
LA LUNA

La Luna es el cuerpo cósmico más cercano a la Tierra y gira a su alrededor. La luz de la Luna es, en realidad, la luz del Sol que refleja. La gravedad de la Luna es la responsable de las mareas y ayuda a que la Tierra se mantenga estable.



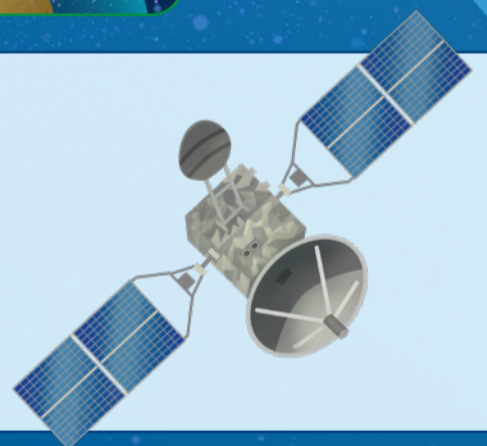
EFECTO INVERNADERO

La atmósfera terrestre actúa como una especie de manta que mantiene la Tierra caliente. La luz del Sol atraviesa la atmósfera y calienta la superficie. Luego, la Tierra devuelve ese calor en forma de radiación, pero una parte queda atrapada en la atmósfera por ciertos gases como el dióxido de carbono, evitando así que la Tierra sea un planeta helado. Sin embargo, cuando la cantidad de estos gases aumenta, el planeta se calienta en exceso.



SATÉLITES

Máquinas que orbitan alrededor de la Tierra en el espacio exterior. Transmiten señales de televisión e internet y ayudan a los científicos a analizar el tiempo o explorar el universo.



LA TIERRA

Los paralelos y meridianos son líneas imaginarias en un mapa o globo terráqueo que nos ayudan a localizar con precisión cualquier lugar de la Tierra. Los paralelos son líneas horizontales, incluido el ecuador justo en la mitad. Los meridianos son líneas verticales que van del Polo Norte al Polo Sur y conectan las partes superior e inferior del planeta.



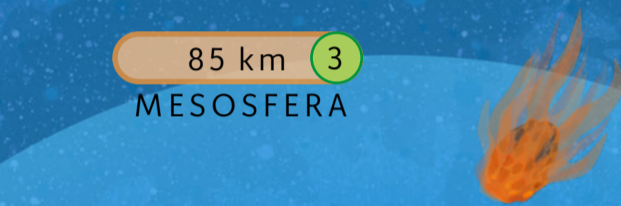
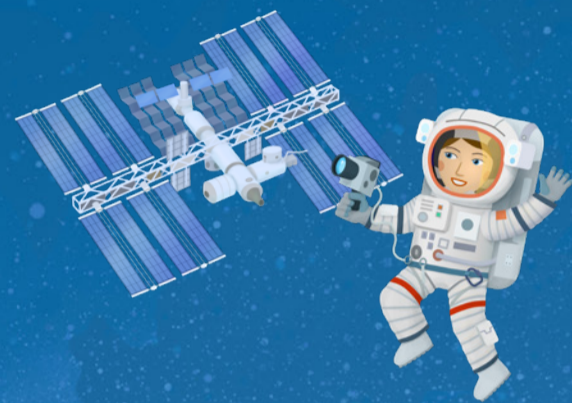
10.000 km 5
EXOSFERA

600 km 4
TERMOSFERA

85 km 3
MESOSFERA

50 km 2
ESTRATOSFERA

12 km 1
TROPOSFERA



LOS MOVIMIENTOS DE LA TIERRA

La Tierra se halla en constante movimiento. Gira sobre su eje, provocando la alternancia del día y la noche, pero también orbita alrededor del Sol: el recorrido dura un año y causa los cambios de estación.



LAS ESTACIONES

El eje de la Tierra está inclinado y, por eso, durante su recorrido alrededor del Sol, uno de sus dos hemisferios siempre está más orientado hacia la estrella. Cuando el norte se inclina hacia el Sol, en esta parte es verano porque recibe más luz y calor. La otra mitad del año ocurre lo contrario: es el sur el que queda orientado hacia el Sol. Así, cuando en el norte es verano, en el sur es invierno, y viceversa.



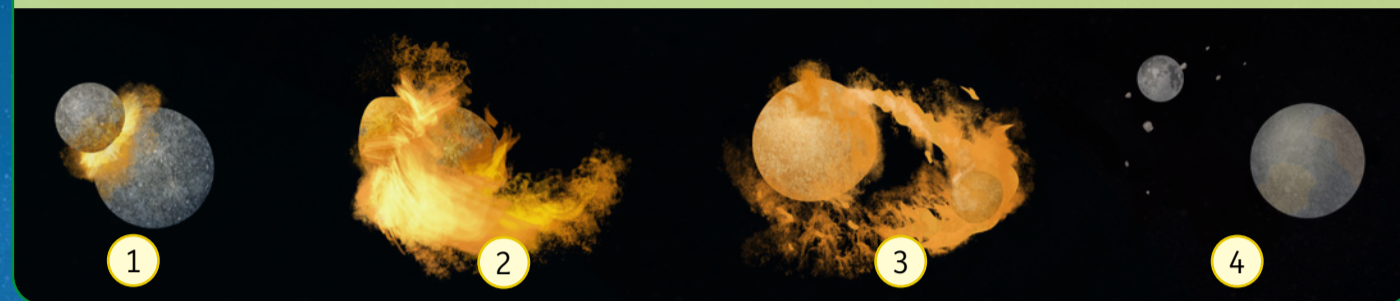
GLOBOS METEOROLÓGICOS

Para predecir el tiempo con precisión, los científicos necesitan recoger información a grandes altitudes. Para ello, utilizan globos meteorológicos que recopilan datos en la estratosfera.



EL ORIGEN DE LA LUNA

- Hace más de 4500 millones de años, una Tierra aún joven chocó con un enorme planeta llamado Theia.
- La colisión lanzó al espacio exterior una gran cantidad de rocas y polvo.
- Estos fragmentos comenzaron a orbitar alrededor de la Tierra y, al juntarse, formaron, poco a poco, una gran esfera.
- Así es como surgió la Luna, que es responsable de las mareas y estabiliza la inclinación del eje de la Tierra, lo que da mayor estabilidad a su clima.



UN ESCUDO PROTECTOR

La atmósfera cumple muchas funciones útiles para la vida en la Tierra. Entre otras, es su escudo protector. Cuando los asteroides entran en la atmósfera, la fricción los calienta, haciendo que la mayoría se desintegre antes de llegar al suelo.

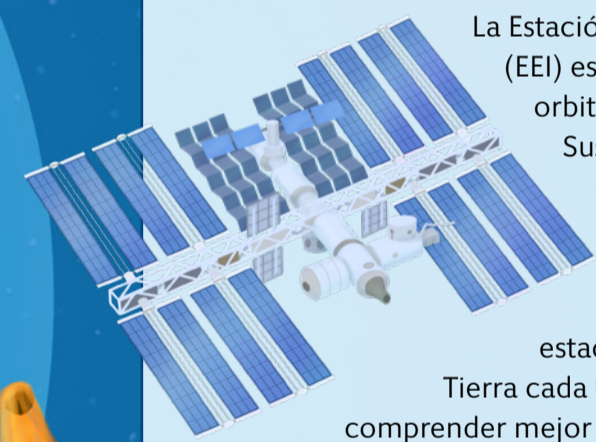


LA EEI

La Estación Espacial Internacional (EEI) es un gran laboratorio que orbita alrededor de la Tierra.

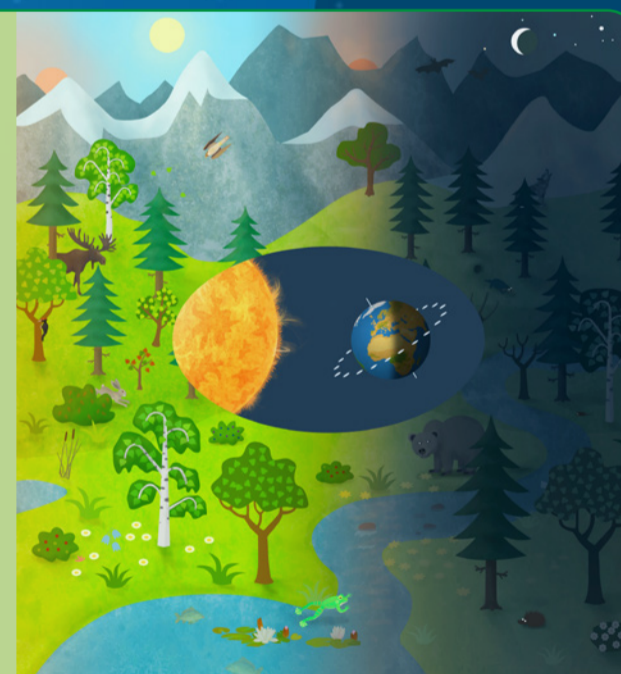
Sus astronautas realizan experimentos científicos y estudian maneras de sobrevivir lejos de nuestro planeta. La estación da una vuelta a la

Tierra cada 90 minutos. Nos permite comprender mejor el universo... ¡y planear viajes a otros planetas!



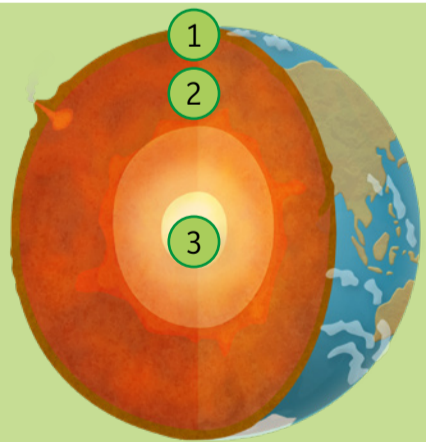
EL DÍA Y LA NOCHE

La Tierra completa un giro sobre su propio eje cada 24 horas. Por eso existen el día y la noche. Es de día en la parte de la Tierra sobre la que inciden los rayos del Sol, mientras que su otra mitad queda sumida en la sombra.



LA TIERRA Y SU ENTORNO

La superficie de nuestro planeta cambia lenta pero constantemente. El movimiento de las placas tectónicas provoca terremotos y las rocas fundidas causan erupciones volcánicas. Aun así, la Tierra es un lugar seguro para vivir. No se sitúa directamente en el espacio, sino que está rodeada de un entorno que la protege y permite que la vida se pueda desarrollar. La Luna, nuestro vecino más cercano, también desempeña un papel importante.



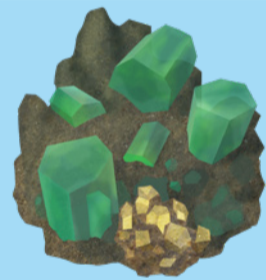
DE QUÉ ESTÁ FORMADA LA TIERRA

1. Corteza terrestre — la capa exterior de la Tierra, compuesta por rocas sólidas; es fina y está dividida en placas.
2. Manto terrestre — una capa mucho más gruesa que la corteza y formada por rocas calientes casi líquidas.
3. Núcleo — se sitúa en el centro de la Tierra. La parte exterior es líquida, pero su interior es sólido.



PLACAS TECTÓNICAS

Una placa tectónica es un enorme fragmento de corteza terrestre que se desplaza muy lentamente sobre una capa más líquida situada debajo. Estas placas, parecidas a gigantescas piezas de rompecabezas, forman la corteza terrestre.



MINERALES

Son sustancias sólidas, como el cuarzo o la mica, formadas generalmente en la corteza terrestre. Tienen una estructura regular (cristales) y se suelen utilizar en la industria, la joyería o dispositivos electrónicos. Son algo así como los «ladrillos» de nuestro planeta.

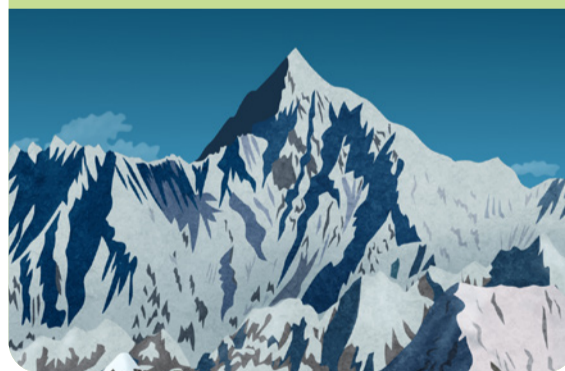


DIAMANTES

Se forman en el manto terrestre, donde hay una enorme presión y altas temperaturas. Las erupciones volcánicas y el movimiento de las placas los acercan a la superficie de la Tierra.

EL LUGAR MÁS ALTO DE LA TIERRA

La cima del mundo es el monte Everest, en el Himalaya, en la frontera entre Nepal y China. En la cima, a 8848,86 metros sobre el nivel del mar, cuesta mucho respirar, las temperaturas son extremadamente bajas y el viento sopla muy fuerte.



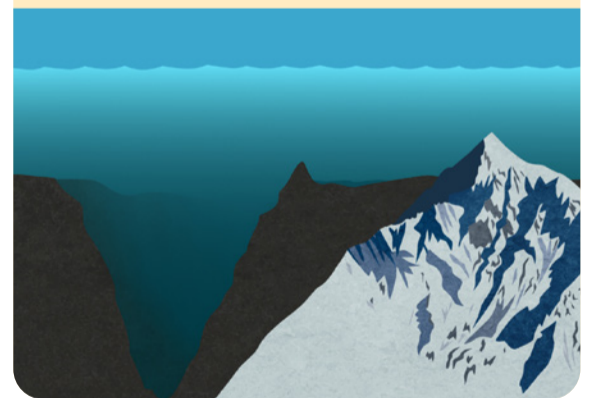
VOLCANES

Suelen formarse en los bordes de las placas tectónicas. Cuando dos placas se separan o una se desliza bajo la otra, se producen grietas por las que las rocas fundidas ascienden a la superficie desde enormes profundidades.



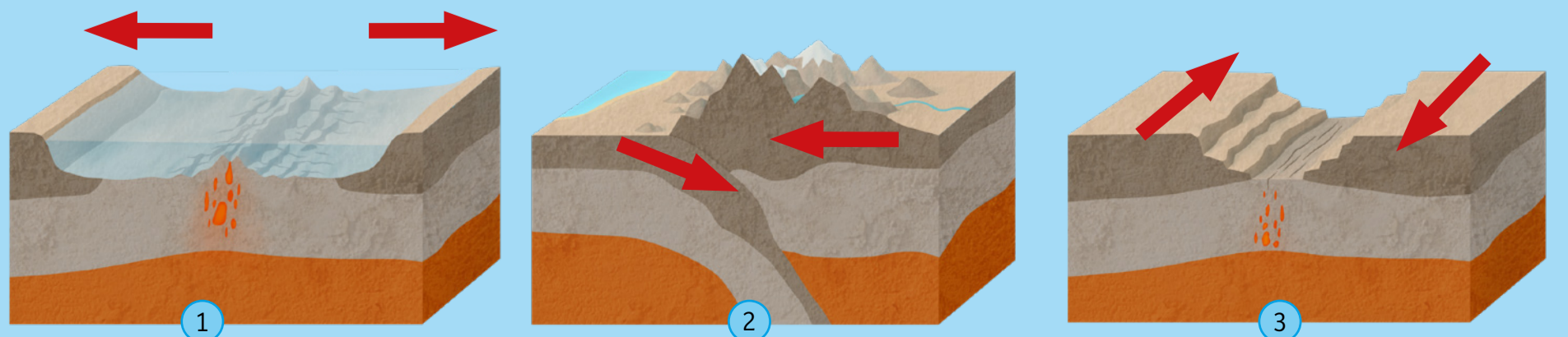
EL LUGAR MÁS PROFUNDO DE LA TIERRA

El fondo de la Tierra es la fosa de las Marianas, en el océano Pacífico, con unos 10.984 metros de profundidad. La presión en este oscuro y frío lugar es enorme, casi mil veces mayor que en la superficie del mar.



EL MOVIMIENTO DE LAS PLACAS TECTÓNICAS

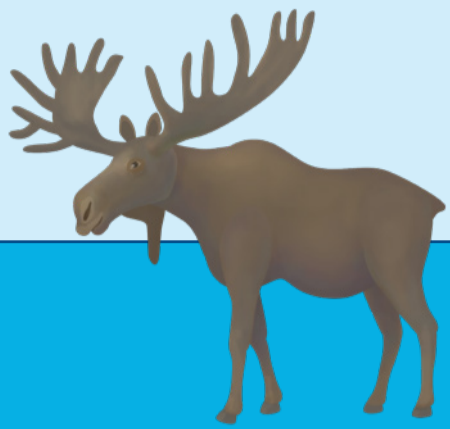
Al desplazarse, las placas pueden chocar entre sí. Como resultado, la corteza terrestre se dobla y eleva, creando cordilleras. Por ejemplo, el Himalaya se formó cuando la placa india chocó con la euroasiática. El movimiento de las placas crea montañas, mares e islas, y cambia, por tanto, el aspecto de la Tierra. Hay tres tipos de movimiento de placas: **1.** Divergente (surgen nuevos mares). **2.** Convergente (se forman nuevas cordilleras o profundas fosas). **3.** Transformante (terremotos y formación de volcanes).



LA VIDA EN LA TIERRA

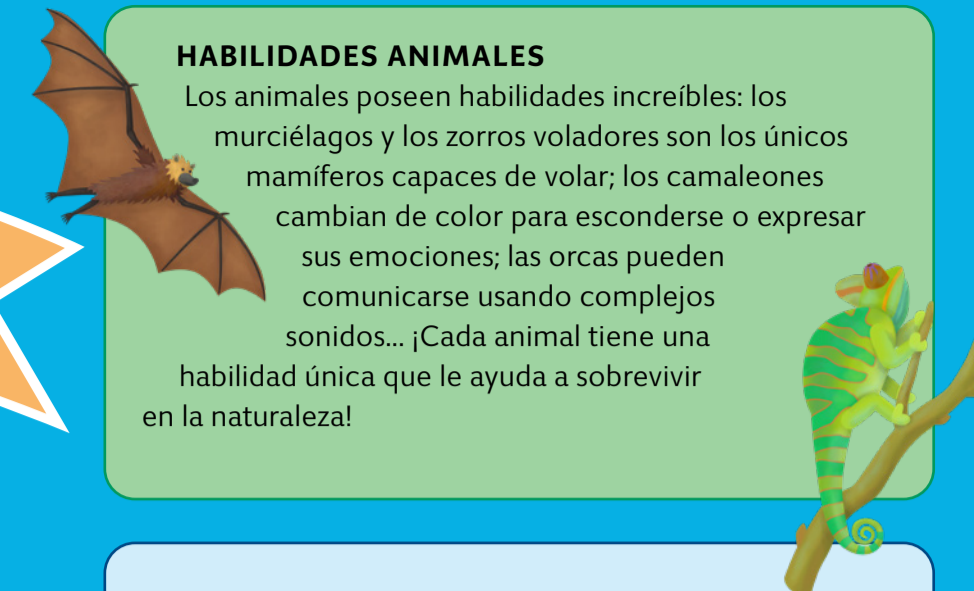
ALCE

Los alces tienen un oído y un olfato excelentes. Pueden oír ciertos sonidos a hasta tres kilómetros de distancia. Su vista, por el contrario, es relativamente débil. Sus ojos están situados a los lados de la cabeza, lo que les permite mirar hacia atrás sin necesidad de girarse.



HABILIDADES ANIMALES

Los animales poseen habilidades increíbles: los murciélagos y los zorros voladores son los únicos mamíferos capaces de volar; los camaleones cambian de color para esconderse o expresar sus emociones; las orcas pueden comunicarse usando complejos sonidos... ¡Cada animal tiene una habilidad única que le ayuda a sobrevivir en la naturaleza!

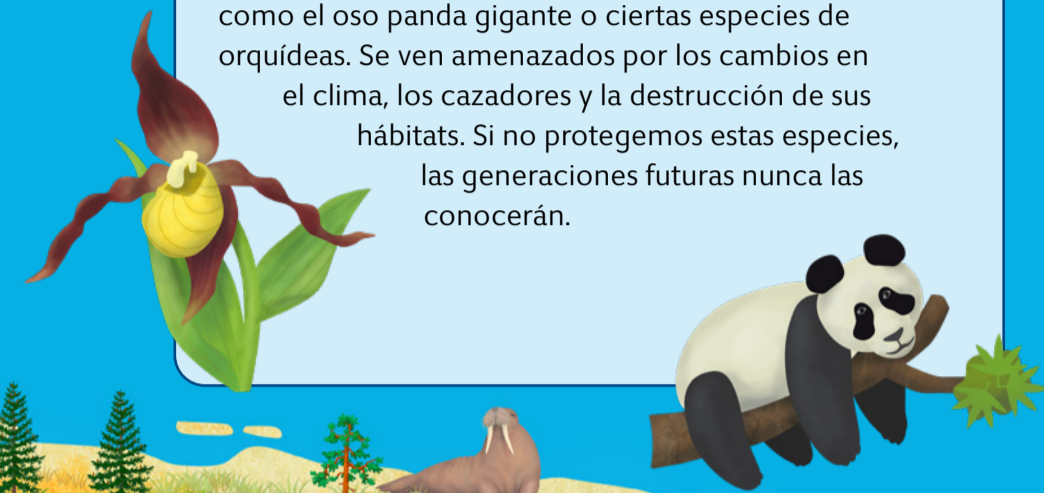


LA VIDA EN LOS DISTINTOS CONTINENTES

Nuestro planeta es el hogar de muchos animales y plantas, desde los más diminutos hasta algunos realmente enormes. Todos los rincones de la Tierra están llenos de vida, incluidos los desiertos y las regiones cubiertas de hielo. Algunos animales se adaptaron a vivir en el agua, otros vuelan por el cielo y también los hay que habitan densos bosques o extensas llanuras cubiertas de hierba. Los animales y la vegetación son parte de la naturaleza y necesitan que los protejamos. Sin ellos, nuestro planeta no sería un lugar tan maravilloso.

ESPECIES AMENAZADAS

Muchas plantas y animales están en peligro de extinción, como el oso panda gigante o ciertas especies de orquídeas. Se ven amenazados por los cambios en el clima, los cazadores y la destrucción de sus hábitats. Si no protegemos estas especies, las generaciones futuras nunca las conocerán.



BISONTE

En el pasado, había bisontes por casi toda Norteamérica. Sin embargo, la caza diezmoó su número y hoy es una especie protegida.



COLIBRÍ

Es una de las aves más pequeñas del mundo. Puede batir las alas hasta 80 veces por segundo, gracias a lo que es capaz de mantenerse inmóvil en el aire. Como se alimenta del néctar de las flores, ayuda a polinizar las plantas.



PLANTAS Y ANIMALES

A primera vista, las plantas y los animales son muy distintos. Sin embargo, sus mundos son, en algunos aspectos, bastante similares. Todos necesitan agua, la luz del Sol y un entorno adecuado para vivir. Tanto las plantas como los animales saben protegerse del peligro y se adaptan a su entorno para sobrevivir.

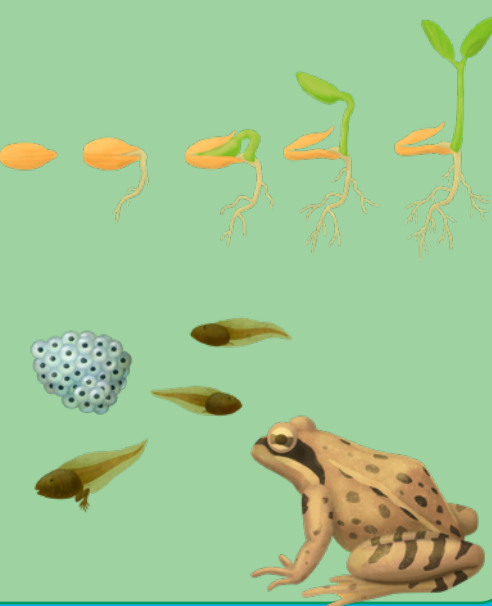


GORILA

Los gorilas están amenazados por la pérdida de su hábitat natural. Las personas talan los bosques donde viven e incluso son objetivo de algunos cazadores. Es una especie protegida cuyo número sigue disminuyendo.

UN CRECIMIENTO INCREÍBLE

Las plantas comienzan como semillas que crecen, germinan y se convierten en plantas adultas. Algo similar ocurre con los animales. Por ejemplo, los renacuajos salen del huevo y, gradualmente, se van convirtiendo en ranas adultas. Vidas diminutas que crecen hasta transformarse en seres grandes y fuertes.



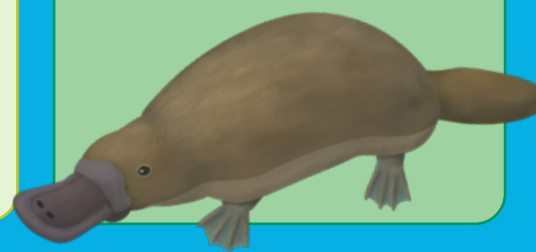
RAÍCES

Las raíces fijan las plantas al suelo. Mientras que los animales reciben y procesan el alimento con la boca y el sistema digestivo, las plantas absorben agua y nutrientes del suelo con sus raíces. Así obtienen la energía que necesitan para crecer.



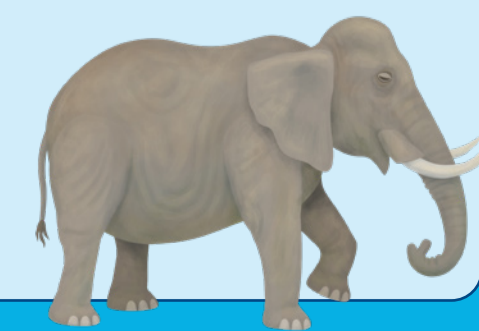
ORNITORRINCO

Aunque este curioso animal es un mamífero... ¡pone huevos! Tiene un pico sin dientes como los patos, nada como una nutria y los machos tienen agujones venenosos en las patas.



ELEFANTE

Los elefantes son los mamíferos terrestres más grandes de la Tierra. Tienen enormes orejas que les ayudan a refrescarse y una memoria excelente: ¡pueden recordar dónde vieron agua hace muchos años!



CANGURO

Las hembras llevan a sus crías en una bolsa en el vientre. Tras el parto, las crías se meten en la bolsa, donde crecen y se desarrollan hasta que son lo suficientemente fuertes como para enfrentarse al mundo.



YAK

Viven en lo alto de las montañas y tienen un largo pelaje lanoso que los protege del frío. Los yaks son grandes escaladores y pueden adaptarse a entornos gélidos.



ALBATROS

El albatros tiene la mayor envergadura de alas de todas las aves: ¡hasta 3,5 metros! Puede volar durante días ininterrumpidamente, ya que aprovecha los vientos oceánicos para no cansarse.



PEREZOSO

Los perezosos hacen honor a su nombre: pasan la mayor parte de su vida en los árboles y se mueven muy, muy despacio para ahorrar energía. Si se deciden a bajar, pueden recorrer hasta cinco metros por minuto, ¡toda una hazaña para ellos!

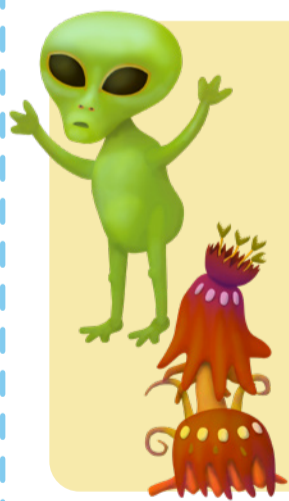


LA VIDA EN LA TIERRA

La vida en nuestro planeta es increíblemente variada. Está por todas partes: en los mares, en la tierra, incluso en el aire. Las plantas, los animales y los pequeños organismos forman una comunidad en la que cada uno desempeña un papel vital. Sin vida, nuestro planeta no sería el lugar maravilloso que conocemos. Vamos a descubrir lo diversa que es la vida en la Tierra y qué la hace tan única. También cómo apareció y se desarrolló a lo largo de millones de años.

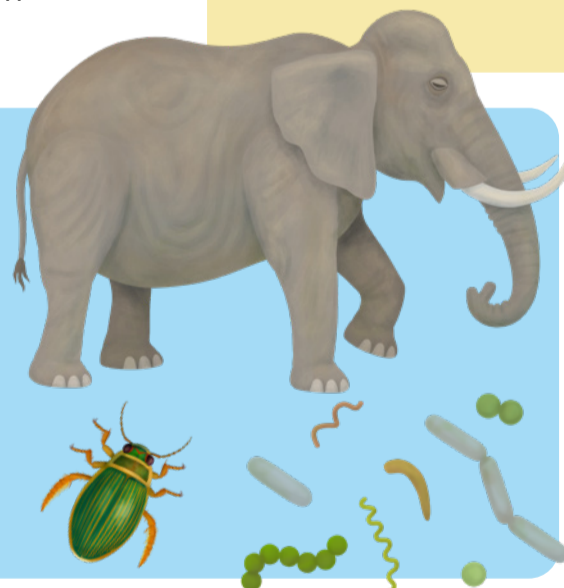
LA VIDA

Para que surja la vida, un planeta debe cumplir una serie de condiciones. La Tierra las cumple todas: por eso es tan especial. Aunque quizá exista un planeta similar al nuestro en algún lugar del universo, si tiene vida, probablemente adopte una forma diferente.



DIVERSIDAD

Existen millones de especies de plantas y animales que viven en distintos entornos (bosques, mares, desiertos). Algunas son muy pequeñas, como muchos insectos; otras, grandes, como elefantes o ballenas.



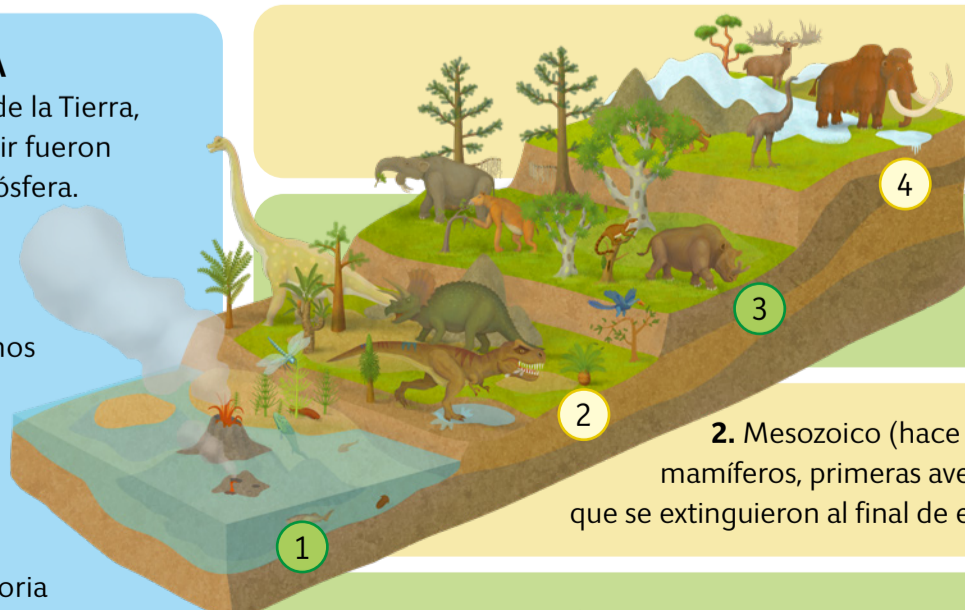
CAPACIDAD DE ADAPTACIÓN DE LAS PLANTAS

Las plantas pueden adaptarse a las condiciones extremas de ciertos lugares de la Tierra: altas temperaturas, falta de agua o tipos específicos de suelo. Los cactus, por ejemplo, tienen su propia gestión del agua que les ayuda a sobrevivir en el desierto.



LA PREHISTORIA

Tras la formación de la Tierra, lo primero en surgir fueron los mares y la atmósfera. Hace cuatro mil millones de años, aparecieron los primeros organismos vivos: bacterias simples. Pasaron cientos de millones de años más antes de que empezara una historia fascinante: la diversificación de la vida en la Tierra.



4. Cuaternario (hace 2,6 millones de años): expansión de los mamíferos, evolución de los seres humanos

3. Terciario (hace 66 millones de años): grandes mamíferos, primeros monos, predecesores del ser humano.

2. Mesozoico (hace 252 millones de años): pequeños mamíferos, primeras aves y plantas con flores. Los dinosaurios, que se extinguieron al final de este período, dominaban la Tierra.

1. Paleozoico (comenzó hace 542 millones de años): desarrollo de la vida en los océanos, primeros peces, primeras plantas terrestres, primeros anfibios, primeros árboles, primeros grandes reptiles.

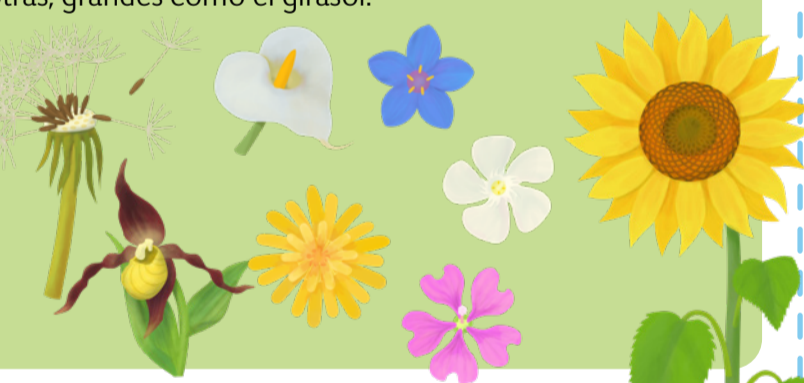
PLANTAS

En la Tierra, crece una increíble cantidad de plantas. Algunas dan frutos dulces como las ciruelas, los dátiles o los higos, mientras que otras que se cultivan dan zanahorias o cebollas bajo tierra. Las plantas tienen diferentes formas, colores y olores. Hay frutas que, como la piña, solo crecen en algunas partes del planeta.



FLORES

La diversidad de flores de nuestro planeta muestra lo maravillosa y variada que puede ser la naturaleza. Las flores tienen distintas formas, colores y tamaños. Algunas desprenden un delicioso aroma, mientras que otras todo lo contrario; algunas, como las margaritas, son pequeñas; otras, grandes como el girasol.



HOJAS

Las hojas de las plantas y los árboles pueden ser tan pequeñas como las agujas de un pino o tan grandes como las del plátano. Algunas tienen bordes lisos; otras, aserrados y muchas adquieren preciosos tonos rojos, naranjas y amarillos en otoño.



ADAPTACIÓN DE LOS ANIMALES

Algunos animales pueden adaptarse a lugares bastante inhóspitos. El pingüino emperador vive en la Antártida a temperaturas que descienden regularmente hasta los -40°C . Sus densas plumas y su grasa lo protegen del frío.



ÁRBOLES

Algunos árboles son del tamaño de un arbusto, otros, como las secuoyas, son enormes. Algunos dan frutos, como el limonero; otros lucen hojas de maravillosos colores en otoño.

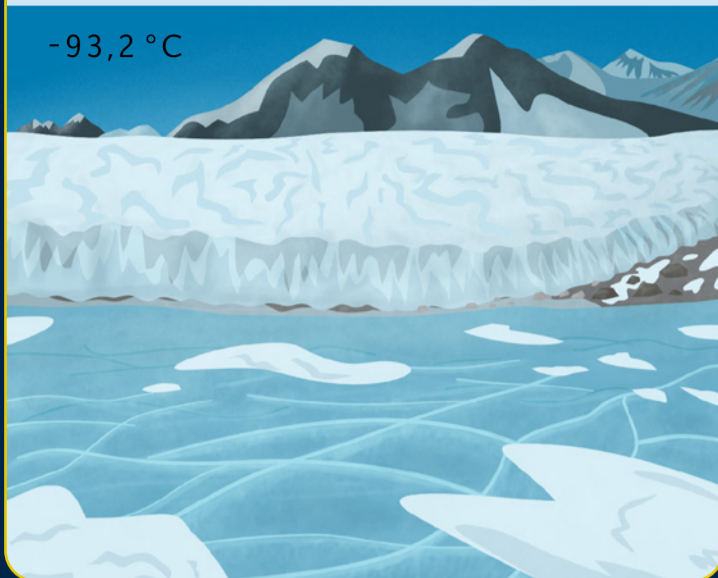


EL PLANETA VERDE

EL LUGAR MÁS FRÍO DE LA TIERRA

La temperatura más baja jamás registrada en nuestro planeta se midió en 2013 mediante satélites: $-93,2\text{ }^{\circ}\text{C}$. ¿Dónde? En unos picos helados al este de la Antártida.

$-93,2\text{ }^{\circ}\text{C}$



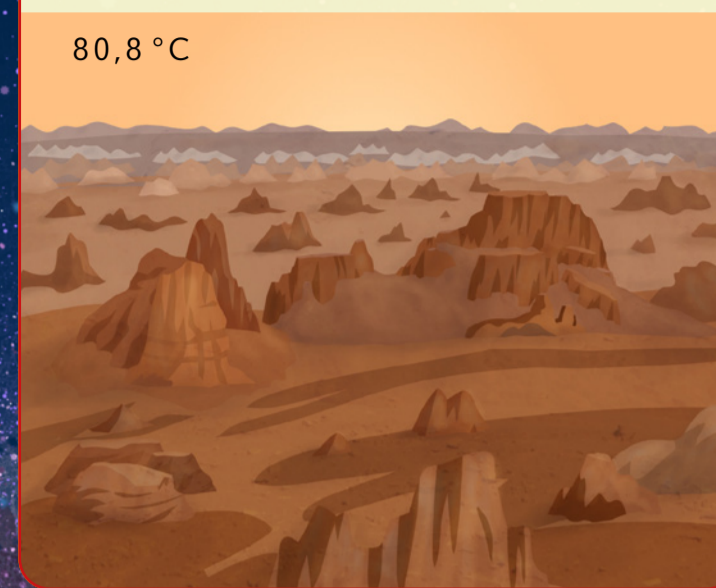
VIDA SOSTENIBLE

La Tierra es un planeta maravilloso y lleno de vida. Sin embargo, para que siga igual de verde y sana, necesitamos cuidarla mejor que hasta ahora. Debemos ser respetuosos con el medio ambiente, dejar de desperdiciar recursos y tratar nuestro hogar con respeto. Todos podemos aportar nuestro granito de arena: el planeta nos recompensará con aire limpio, bosques llenos de vida y una naturaleza preciosa en la que disfrutar con nuestros hijos.

EL LUGAR MÁS CALUROSO DE LA TIERRA

En 2005, la arena del desierto de Lut, en Irán, alcanzó la increíble temperatura de $80,8\text{ }^{\circ}\text{C}$, la más alta registrada en la Tierra. Este calor extremo se debe a que las rocas y arenas oscuras absorben la luz solar.

$80,8\text{ }^{\circ}\text{C}$



CALENTAMIENTO GLOBAL

Siempre ha habido lugares caracterizados por temperaturas extremas, ya sean frías o cálidas. Sin embargo, debemos hacer todo lo posible para evitar que estas condiciones se extiendan a otras zonas. El calentamiento global significa que, a causa del exceso de gases de efecto invernadero como el CO_2 , la temperatura media del planeta está aumentando. Esto puede provocar que los glaciares se derritan y se altere el clima, además de poner en peligro a numerosos animales y plantas que viven en la Tierra.

¿QUÉ PODEMOS HACER POR LA TIERRA?

Descubre con nosotros qué podemos hacer para asegurarnos de que nuestro planeta siga siendo ese hermoso lugar lleno de vida que conocemos.

USA MEDIOS DE TRANSPORTE ECOLÓGICOS

Al ir al trabajo o al colegio, hay que intentar usar medios de transporte ecológicos como tranvías, trolebuses, coches eléctricos o bicicletas: contaminan mucho menos que los vehículos con motor de combustión.



PLANTA ÁRBOLES

Ya hemos hablado de lo importantes que son los árboles para la vida en la Tierra. Cada árbol que plantemos aportará oxígeno en el futuro... Y hará de la Tierra un lugar más bonito.



AHORRA AGUA

No uses más agua de la necesaria y cierra el grifo al lavarte las manos o cepillarte los dientes. Sin agua no habría vida... y cada vez hay menos disponible para las personas. No lo olvides.



USA MENOS PLÁSTICO

Cambia las bolsas y envases de un solo uso por otros reutilizables. Una bolsa de tela cumple la misma función que una de plástico y la puedes usar muchas veces.



RECICLA LA BASURA

Al separar los plásticos, el papel, el vidrio y otros residuos, estarás ayudando a reciclarlos, evitando así que sean una carga para el planeta.



COMPRA PRODUCTOS LOCALES

Apoya a los agricultores y fabricantes de tu pueblo, ciudad o país. Es una forma de reducir el transporte de mercancías a grandes distancias y, consecuentemente, la contaminación del aire.



USA ENERGÍAS VERDES

Siempre que puedas, utiliza electricidad procedente de fuentes renovables como la energía eólica o la solar. Las centrales eólicas aprovechan la fuerza del viento; las solares, la radiación del Sol. El viento y el Sol son prácticamente inagotables, a diferencia del carbón y el petróleo. Además, las energías renovables no producen gases de efecto invernadero y son respetuosas con el medio ambiente.



PROTEJAMOS LA NATURALEZA

Cada vez quedan menos lugares vírgenes en el planeta. Ayuda a proteger los parques nacionales, los animales salvajes y la naturaleza autóctona.



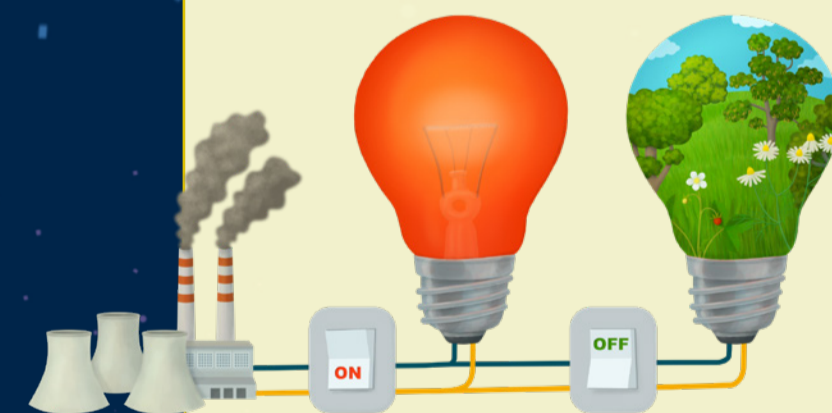
LEE SOBRE EL TEMA

Aprende cómo funciona nuestro planeta y cuéntaselo a tus compañeros de clase, amigos y seres queridos.



AHORRA ENERGÍA

Apaga el ordenador, la tele y otros aparatos eléctricos después de usarlos. No dejes la luz encendida en tu habitación cuando no estés. La electricidad desperdiciada consume los mismos recursos que la que realmente necesitas.





ATLAS DEL PLANETA TIERRA PARA NIÑOS

DESCUBRE LA BELLEZA DE NUESTRO PLANETA EN 6 MAPAS DESPEGABLES

Escrito por Oldřich Růžička

Ilustrado por Tomáš Tůma

Emprende un fascinante viaje por el planeta Tierra. Lo aprenderás todo sobre nuestro hogar: cómo se formó, en qué parte del universo se halla y de qué está hecho. Descubrirás datos interesantísimos sobre los animales, las plantas, las personas y todo lo que conforma nuestro mundo. Explorarás calurosos desiertos, gélidas regiones polares y selvas rebosantes de vida. Conocerás algunos de los edificios más asombrosos construidos por el ser humano, así como inventos que nos facilitan la vida. Entenderás que todos podemos ayudar a proteger nuestro planeta para las generaciones futuras. Este atlas está lleno de textos sencillos, pero interesantes, y de ilustraciones que invitan al lector a descubrir los secretos de la Tierra de forma divertida.

grandes mapas desplegables



El atlas incluye:

- 6 mapas desplegables llenos de ilustraciones e información sobre:
- todo lo que rodea a la Tierra en el espacio exterior.
- los movimientos de la Tierra, el paso del día a la noche y las estaciones.
- los diferentes climas del planeta.
- la influencia del ser humano sobre el planeta.
- el futuro de la Tierra y cómo todos sin excepción podemos ayudar.



Otros libros de la serie:



libros_albatros

Libros Albatros

Libros Albatros

ISBN 978-60-00-07961-5



 albatros

Precio (España): 16,90 €
Impreso en China
www.librosalbatros.es


FSC
www.fsc.org
MIXTO
Acuerdo de
alfabetura
responsable
FSC® C184200